

Strategic intelligence at your fingertips CrimeAnalyst



Guía de instalación

CrimeAnalyst versión 2.6



Declaración de confidencialidad

Este documento contiene información confidencial de Esri UK Limited. Ninguna parte de este documento puede reproducirse ni divulgarse a terceros sin el permiso expreso de Esri UK Limited.

© 2016 Esri UK Ltd y sus representantes. Todos los derechos reservados.

Esri UK Ltd

Millennium House

65 Walton Street

Aylesbury

Buckinghamshire

HP21 7QG

Teléfono: +44 (0) 1296 745500

Fax: +44 (0) 1296 745544

Sitio web: www.esriuk.com

Publicado: abril 2016

Versión: 1.0

Contenido

- Antes de instalar CrimeAnalyst 2.6..... 1**
 - Requisitos del sistema 1
 - Requisitos esenciales del software 1
 - Obtención de la licencia 2
 - Información adicional 2
- Preparación para instalar CrimeAnalyst 2.6..... 3**
 - Copia de seguridad de las plantillas de importación de Excel 3
 - Desinstalación de las versiones previas de CrimeAnalyst..... 3
- Comenzar la instalación de CrimeAnalyst 2.6 4**
- Instalación de CrimeAnalyst 2.6 5**
- Después de la instalación 7**
 - Elegir un perfil..... 7
 - Cargar el archivo de licencia de CrimeAnalyst..... 7
 - Activar la extensión de CrimeAnalyst..... 8
 - Activar la barra de herramientas de CrimeAnalyst..... 9
 - Agregar la caja de herramientas de CrimeAnalyst 10
 - Usar las plantillas de importación de Excel existentes..... 11
- Configurar las opciones de CrimeAnalyst 2.6 12**
- Ayuda y soporte 13**

Antes de instalar CrimeAnalyst 2.6

Requisitos del sistema

Plataforma	PC: Intel Pentium 4, Intel Core Duo, o Xeon Procesadores; SSE2.
Sistema operativo	Windows 7 (Ultimate, Enterprise, Business, Home Premium), o Windows 8 (Professional, Enterprise), o Windows 8.1 (Professional, Enterprise) Soporta máquinas de 32 y 64 bits.
Memoria	Memoria RAM de 2 GB.
Procesador	2,2 GHz.

- ✉ Observe que arriba figuran los requisitos **mínimos** y que el rendimiento del sistema, la velocidad de procesamiento y la capacidad de efectuar múltiples tareas pueden mejorarse ampliamente si se los supera.

Requisitos esenciales del software

Los siguientes elementos **deben** estar instalados en su equipo antes de instalar la versión 2.6 de CrimeAnalyst. Si falta alguno de estos componentes, el programa de instalación emitirá un aviso y no continuará.

- Windows installer 3.1
- Microsoft .NET framework 3.5 SP1
- ArcGIS 10.3.x y 10.4

Windows Installer

CrimeAnalyst 2.6 requiere la versión 3.1 de Windows Installer o una superior.

El programa de instalación verifica que esté presente antes de instalar CrimeAnalyst y emite un aviso si no lo detecta. Si esto sucede, debe descargarlo del sitio web de Microsoft (<http://www.microsoft.com>) e instalarlo antes de CrimeAnalyst.

Microsoft .NET Framework

CrimeAnalyst requiere .Net Framework 3.5 SP1. ArcGIS for Desktop 10.4 requiere .Net Framework 4.5

ArcGIS

CrimeAnalyst 2.6 requiere Esri ArcGIS Desktop 10.3 y 10.4 para operar. Puede verificar la versión actual seleccionando **Acerca de...**, en el menú **Ayuda** de ArcCatalog o ArcMap.

Para los detalles completos de la versión, incluidos los service packs etc., cierre todas las aplicaciones ArcGIS y seleccione **Inicio > Programas > ArcGIS > Administrador de escritorio**.

Nota: Se debe desinstalar CrimeAnalyst **antes** de realizar la actualización de ArcGIS 10.3 a 10.4. Luego se puede instalar CrimeAnalyst 2.6.

Si ya se ha actualizado a ArcGIS 10.x sin desinstalar CrimeAnalyst, deben seguirse pasos adicionales antes de instalar CrimeAnalyst 2.6.

Obtención de la licencia

Para usar CrimeAnalyst debe contar con una licencia válida. Verifique la ubicación del archivo de licencia de CrimeAnalyst 2.6 con el responsable de licencias de su organización.

Si es responsable de obtener la licencia de CrimeAnalyst para su organización, quizá deba solicitarla a Esri UK si se encuentra en el Reino Unido (o a través de su distribuidor local si está fuera del Reino Unido). Para obtener más detalles sobre cómo solicitar la licencia, consulte la nota de entrega que acompaña al software.

Información adicional

Para la información adicional sobre los requisitos esenciales y la preparación, consulte Preparación para instalar CrimeAnalyst 2.6 en la página 3.

Preparación para instalar CrimeAnalyst 2.6

Si es la primera versión de CrimeAnalyst en este equipo, vaya a Comenzar la instalación de CrimeAnalyst 2.6 en la página 4.

Copia de seguridad de las plantillas de importación de Excel

Si está usando una versión previa de CrimeAnalyst y desea mantener algunas plantillas de importación de Excel que haya creado, debe copiar el archivo **ExcelTemplates.mdb** de la carpeta de instalación (normalmente C:\Program Files\ESRIUK\CrimeAnalyst\Excel) en una ubicación separada de su equipo o del servidor (por ejemplo, C:\Temp).

Clasificaciones personalizadas

En la versión 2.6, las Clasificaciones Conteo de delitos HO se actualizaron a las versiones de 2011. Si tiene clasificaciones personalizadas anteriores y no ha instalado previamente 2.6, debe hacerles copias de seguridad antes de instalar CrimeAnalyst 2.6 (aunque no serán eliminadas).

Desinstalación de las versiones previas de CrimeAnalyst

Antes de instalar CrimeAnalyst, debe desinstalar cualquier versión existente:

1. Copia de seguridad de plantillas de importación de Excel existentes y clasificaciones personalizadas (véase más arriba).
2. Haga clic en el botón Inicio y seleccione Panel de control (es posible que tenga que seleccionar Configuración primera).
1. Haga doble clic en Agregar o quitar programas.
2. Desplácese por la lista de programas actualmente instalados y haga clic en ESRI Analyst (Reino Unido) delito (si existe).
3. Haga clic en Eliminar.
4. Haga clic en Sí en el cuadro de diálogo de confirmación que aparece.
5. Reinicie el equipo antes de instalar Crime Analyst 2.6.

Comenzar la instalación de CrimeAnalyst 2.6

En caso de haber descargado CrimeAnalyst desde Esri:

1. Cierre todos los programas que se estén ejecutando en el equipo.
1. Busque la carpeta que contiene el archivo descargado.
2. Haga doble clic en **CrimeAnalystSetup.msi** para CrimeAnalyst en inglés.
 - ☒ Si desea instalar CrimeAnalyst en francés o en español, ejecute **CrimeAnalystSetupFR.msi** o **CrimeAnalystSetupES.msi** respectivamente.
3. Continúe desde más adelante.

En caso de haber recibido CrimeAnalyst en CD-ROM:

1. Cierre todos los programas que se estén ejecutando en el equipo.
2. Introduzca el CD de CrimeAnalyst en la unidad de CD-ROM.

La instalación se inicia automáticamente y muestra la pantalla **Bienvenida** en inglés.

 - ☒ Si desea instalar CrimeAnalyst en francés o en español, haga clic en **Français** o **Español** respectivamente, en la parte superior de la pantalla.
 - ☒ **Nota:** si el programa de instalación no se inicia automáticamente, haga doble clic en **Mi PC** en el escritorio o abra el Explorador de Windows, busque la unidad que contiene el medio de instalación y haga doble clic en **CASplash.hta**.
3. Puede hacer clic y leer las **Notas de la Versión: CrimeAnalyst 2.6** y la **Guía de Instalación de CrimeAnalyst 2.6**.
4. Haga clic en **Instalar CrimeAnalyst** para iniciar la instalación.
5. Continúe desde Instalación de CrimeAnalyst 2.6 en la página 5.

Instalación de CrimeAnalyst 2.6

✉ **Nota:** debe tener permisos locales de administrador para instalar CrimeAnalyst.

1. Cierre todos los programas que se están ejecutando e inicie el programa de instalación siguiendo los pasos de la página 4.

Aparece la ventana **Preparándose para instalar...** y cuando el instalador ha desempacado los archivos requeridos, aparece la pantalla de **Bienvenida** de CrimeAnalyst.

✉ **Nota:** si cuenta con una versión previa de CrimeAnalyst que no se desinstaló del equipo, la pantalla de bienvenida no aparece y, en su lugar, se observa un cuadro de diálogo que le solicita que quite la instalación actual.

✉ Del mismo modo, el programa de instalación no continúa si no consigue detectar todos los **Requisitos del sistema** (vea la página 1).

2. Haga clic en **Siguiente** para continuar.

Aparece la pantalla **Contrato de licencia**.

3. Lea el contrato de licencia (puede ser necesario desplazarse hacia abajo para ver el texto completo del contrato).

4. Si está conforme con los términos de la licencia, haga clic en **Acepto los términos del contrato de licencia** y luego en **Siguiente**. Si no está de acuerdo con los términos de la licencia, haga clic en **Cancelar**.

Aparece la pantalla **Carpeta de destino**.

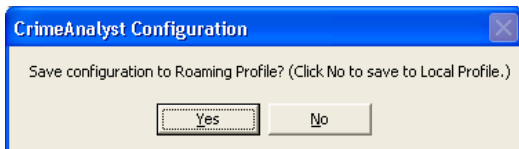


5. Si es necesario modificar la ubicación sugerida, introduzca la ruta en el campo provisto o haga clic en **Cambiar...** para buscar hasta una nueva ubicación.
 6. Haga clic en **Siguiente** cuando se muestre la ubicación correcta.
Aparece la pantalla **Listo para instalar**.
 7. Haga clic en **Instalar**.
Aparece la pantalla **Instalando...** Aparece una barra de progreso en el campo **Estado** para mostrar el progreso de la instalación.
Una vez **completada la instalación**, aparece la pantalla que lo indica.
 8. Haga clic en **Finalizar** para cerrar el programa de instalación.
- ✉ **Nota:** aunque no siempre es necesario, es una buena idea reiniciar el equipo después de instalar cualquier software nuevo.

Después de la instalación

Elegir un perfil

La primera vez que inicie ArcMap una vez instalado CrimeAnalyst se le solicitará que elija una opción de perfil para la configuración de usuario de CrimeAnalyst (directorios predeterminados, capas, etc.).



- Al usar un perfil **local**, se le permite guardar la configuración de CrimeAnalyst en el equipo local. Si inicia sesión en otro equipo, no tendrá acceso a su configuración.
- Un perfil **roaming** preserva la configuración de CrimeAnalyst en cualquier equipo en el que inicie sesión.

Importante: si no sabe si necesita un perfil local o uno roaming, póngase en contacto con el administrador.

Cargar el archivo de licencia de CrimeAnalyst

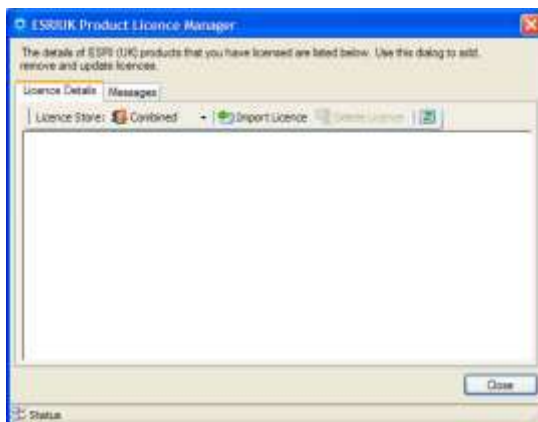
Para poder usar CrimeAnalyst, debe instalar una licencia válida.

Su organización deberá tener una licencia para CrimeAnalyst 2.6. Póngase en contacto con el responsable de licencias de su organización para obtenerla. Consulte Obtención de la licencia en la página 2 para información adicional.

Si no hay una licencia presente, una ventana emergente le alertará al respecto. Puede hacer clic en un vínculo que abre el Administrador de Licencias.

Para cargar la licencia:

1. Inicie ArcMAP, de ser necesario.
2. Desplácese hasta CrimeAnalyst > CrimeAnalyst > Opciones.
Aparece el **Administrador de configuración de CrimeAnalyst**.
3. Seleccione la ficha **Licencia** y haga clic en **Actualizar**.
Aparece el Administrador de licencias de productos ESRIUK.



4. Haga clic en la flecha que está al lado de la lista desplegable **Licencias**: para especificar si la licencia que debe importarse se utilizará para el **Usuario actual** o para **Todos los usuarios**.
5. Haga clic en **Importar licencia**.
6. Busque y seleccione el archivo de licencia. Luego haga clic en **Abrir**.
7. Lea la licencia y haga clic para **Aceptar** los términos. El Administrador de licencias de productos ESRIUK se actualiza con los detalles de su licencia.
8. Haga clic en **Cerrar** y luego inicie ArcGIS para que la licencia entre en vigor.

Nota: puede acceder al buscador de licencias en cualquier momento desde la pestaña **Licencia** del **Administrador de configuración** de CrimeAnalyst. Consulte la Ayuda de CrimeAnalyst para obtener más información.

Activar la extensión de CrimeAnalyst

Para usar CrimeAnalyst con ArcGIS, debe activar la extensión correspondiente la primera vez que lo use.

1. En el menú de ArcMap, haga clic en **Personalizar >Extensiones**. Aparece el cuadro de diálogo **Extensiones**.
2. Marque la casilla junto a **CrimeAnalyst by ESRI(UK)**.
3. Haga clic en **Cerrar**.

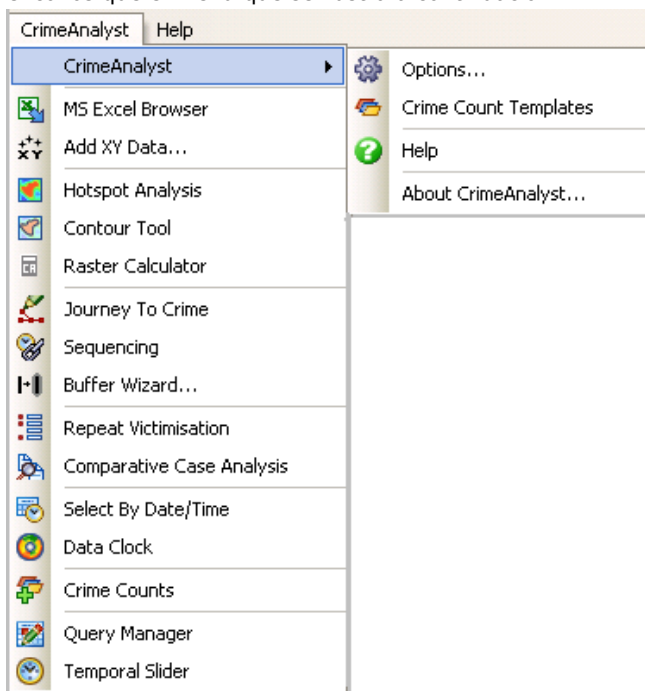
El menú CrimeAnalyst estará disponible ahora desde el menú ArcMap principal (en lugar de estar en gris).

Activar la barra de herramientas de CrimeAnalyst

La barra de herramientas de CrimeAnalyst suministra la interfaz para tener acceso a las herramientas analíticas y de configuración.

En el menú **Vista** de ArcMap, seleccione **Barras de herramientas** y luego haga clic en **CrimeAnalyst de ESRI (UK)**.



La barra de herramientas de CrimeAnalyst consta de las mismas herramientas e iconos que el menú que se ilustra a continuación.

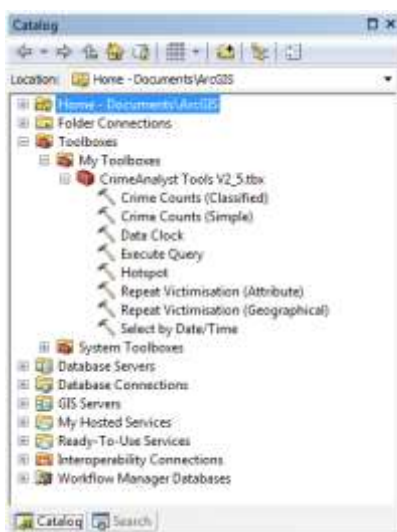


- ✉ **Nota:** Seleccione Opciones para abrir el Administrador de Configuración de CrimeAnalyst.
- ✉ **Sugerencia:** para aprender a realizar alguna tarea específica o si necesita más información sobre un concepto relacionado, use el sistema de ayuda, al que se accede desde el menú de CrimeAnalyst. También puede usar el botón Ayuda del cuadro de diálogo de la herramienta para obtener asistencia para suministrar valores parámetro.

Agregar la caja de herramientas de CrimeAnalyst

Algunas herramientas de CrimeAnalyst también están disponibles como herramientas de geoprocetamiento, mediante la caja de herramientas de CrimeAnalyst. Esto significa que se pueden usar en modelos y procesos de lotes.

1. Si el panel Caja de herramientas no se muestra en ArcToolbox, haga clic en el icono Caja de herramientas rojo  en la barra de herramientas ArcMap principal.
2. Visualice la ficha ArcCatalog haciendo clic en  o desde la ficha que aparece a la derecha de la ventana ArcMap.
3. Desplácese a Cajas de herramientas > Mis cajas de herramientas > Herramientas de CrimeAnalyst :



4. Puede arrastrar toda la caja de herramientas al panel de ArcToolbox. También puede expandir la caja de herramientas de CrimeAnalyst y arrastrar las herramientas individuales.

✉ **Importante:** Recuerde guardar el documento de ArcMap (.mxd) para guardar los cambios efectuados en las cajas de herramientas dentro de ArcToolbox.

Para obtener más información acerca de ArcToolbox y el geoprocesamiento dentro de ArcMap, consulte la ayuda de ArcGIS Desktop.

Usar las plantillas de importación de Excel existentes

Si efectuó copias de seguridad de las plantillas de importación de Excel existentes (vea la página 3), debe configurar CrimeAnalyst para que las use, como se indica a continuación:

1. Cierre CrimeAnalyst, si está en ejecución.
2. Abra la carpeta **C:\Program Files\ESRIUK\CrimeAnalyst\Excel**.
3. Cambie el nombre del archivo predeterminado **ExcelTemplates.mdb** recién instalado por **ExcelTemplates.old** para evitar que se sobrescriba.
4. Copie el archivo original desde la ubicación temporal.

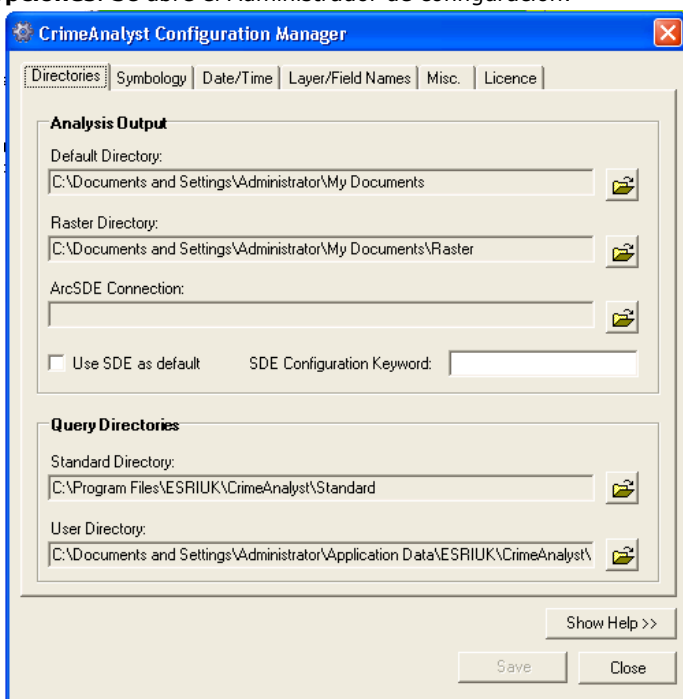
Configurar las opciones de CrimeAnalyst 2.6

El cuadro **Administrador de configuración** de CrimeAnalyst permite definir una serie de opciones, que incluyen la simbología más apropiada, los nombres de campos más comúnmente usados y la manera de guardar las fechas.

Idealmente, debe establecer estas opciones antes de usar cualquier herramienta analítica.

Para acceder al Administrador de configuración:

Haga clic en el menú **CrimeAnalyst** y elija **CrimeAnalyst**. Luego, haga clic en **Opciones**. Se abre el Administrador de configuración:



Para obtener más información sobre las opciones disponibles, haga clic en **Mostrar ayuda >>**.

Ayuda y soporte

Para tener acceso al sistema de ayuda en línea de CrimeAnalyst, haga clic en el menú **CrimeAnalyst** y elija **CrimeAnalyst**. Luego, haga clic en **Ayuda**. Asimismo, la ayuda específica para las herramientas se encuentra disponible en los paneles **Mostrar ayuda** del cuadro de diálogo de cada herramienta.

Para obtener soporte técnico en el Reino Unido, póngase en contacto con el servicio de soporte de ESRI UK:

Internet:

<http://www.esriuk.com/technical-support>

Correo electrónico:

uksupport@esriuk.com

Teléfono:

+44 1296 745 555

Además, se puede obtener información en <http://www.esriuk.com>.

Para obtener soporte técnico internacional, póngase en contacto con su distribuidor local.